

**Congrès AQPC
8 juin 2011**

**L'ENSEIGNEMENT ET
L'ÉVALUATION DES ATTITUDES
PROFESSIONNELLES
en techniques policières au
Cégep F.-X.-Garneau**

JOCELYN ROSS
jross@cegep-fxg.qc.ca

Être créateur de sens

**ATTENTES ET INTÉRÊT
DES PARTICIPANTS**

**L'ENSEIGNEMENT DES ATTITUDES
PROFESSIONNELLES AU COLLÉGIAL**

**LA MISE EN PLACE D'UN PROGRAMME DE
SUIVI DE L'ENSEIGNEMENT ET DE
L'ÉVALUATION DES ATTITUDES**

**L'EXPÉRIENCE DES TECHNIQUES
POLICIÈRES AU CÉGEP GARNEAU**

Que savons-nous?

**CONNAÎTRE LE SAVOIR ANTÉRIEUR POUR
CONSTRUIRE LE NOUVEAU SAVOIR**

Une définition conceptuelle commune?

LA PYRAMIDE DES BESOINS
SELON MASLOW

Peu observable

↑

Observation directe

besoin

valeur

croissance

Attitude

comportement

Une définition conceptuelle commune?

Personnalité

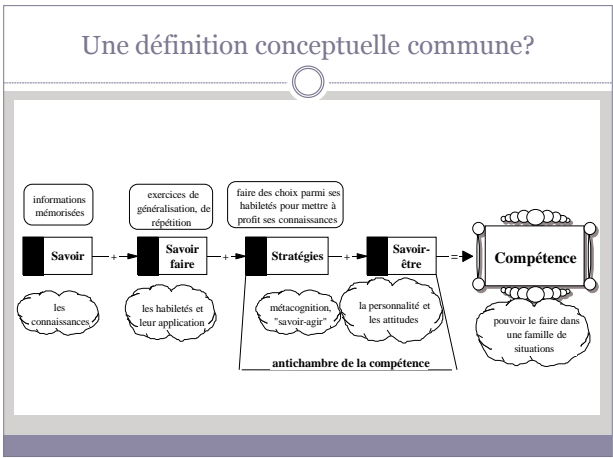
≠

Attitude

Une définition conceptuelle commune?

évaluation

- diagnostique
- formative
- sommative
- certificative



Attitude : Historique des définitions

- XVIIIe siècle
 - décrire la manière de tenir son corps dans la danse

- début du XXe siècle
 - transition entre la disposition physiologique du corps aux comportements correspondant à une disposition mentale

Attitude : concept en psychologie sociale

- 1928
 - Thomas
 - présuppose que le comportement n'est pas la réponse automatique à une situation
 - il existe un moment préalable au comportement où l'individu examine la situation et réfléchit à son comportement éventuel.
 - Thurstone
 - publia un article intitulé « Attitudes can be measured »

Attitude et stabilité

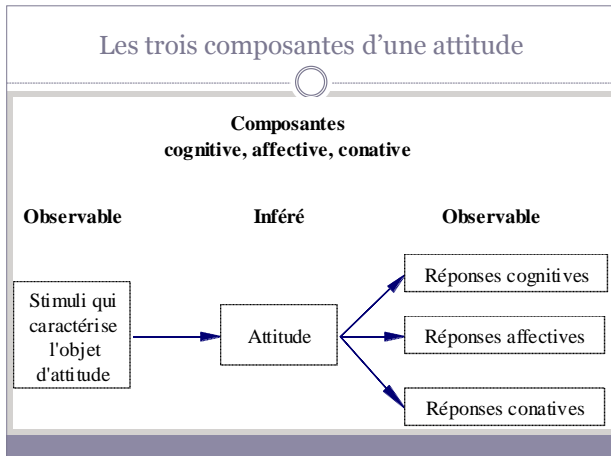
- Adams (1953) et Heider, Fritz (1958)
 - rôle intégrateur des attitudes par rapport à la personnalité
 - les situations peuvent déterminer les attitudes, les valeurs et les opinions
 - les attitudes découlent de l'interaction entre un élément relativement stable de la personnalité et des variations induites ou imposées en fonction de la situation vécue, des sollicitations d'un groupe de référence

Attitude : sa modification

- Festinger (1957)
 - le changement d'attitudes chez un individu s'explique par la dissonance cognitive

Attitude et ses trois composantes

- Rosenberg et Hovland (1960)
 - La composante cognitive
 - les croyances, les pensées, les inférences de l'individu avec l'objet d'attitude
 - La composante affective
 - les activités du système nerveux sympathique, les sentiments, les humeurs vécues lors des expériences d'un individu avec l'objet d'attitude
 - La composante comportementale
 - les réponses manifestes, les comportements passés et présents observés ainsi que les intentions comportementales d'un individu.



Une attitude, c'est quoi?

DÉFINITION ET SON IMPLICATION

Définition centralisatrice (fin XX^e siècle)

- *Eagly and Chaiken (1993)*
 “A psychological tendency that is expressed by evaluating a particular entity with some degree of favor or disfavor”
 « Une tendance psychologique qui s'exprime par l'évaluation d'une entité particulière avec un certain degré de faveur ou défaveur »
- *Gawronski and Payne (2010)*
 - Les attitudes implicites et explicites

Implication de cette définition

- **tendance psychologique, entité particulière, évaluation**
 - Limité le champ de recherche à certaines prédispositions et à un objet unique
- **une attitude ne peut s'observer directement**
 - elle se manifeste par des comportements observables
 - la mesure d'une attitude s'effectue par la description des processus que les chercheurs insinuent et considèrent présents entre la séquence tendance psychologique (attitude latente) et la manifestation des comportements favorables ou défavorables
 - d'où la difficulté d'évaluer une attitude.

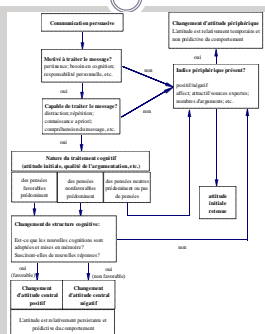
Implication de cette définition

- Les attitudes sont organisées en réseaux impliquant trois niveaux relationnels :
 - (1) une relation d'emboîtement d'attitudes spécifiques à l'intérieur d'attitudes générales
 - (2) une relation de causalité puisque la modification de la prémisse d'une attitude influence la finalité d'autres attitudes
 - (3) une relation contiguë entre les attitudes sans lien d'emboîtement ou de causalité entre elles.

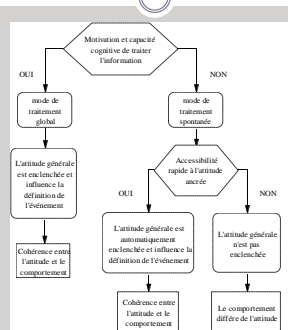
Une image vaut mille mots!

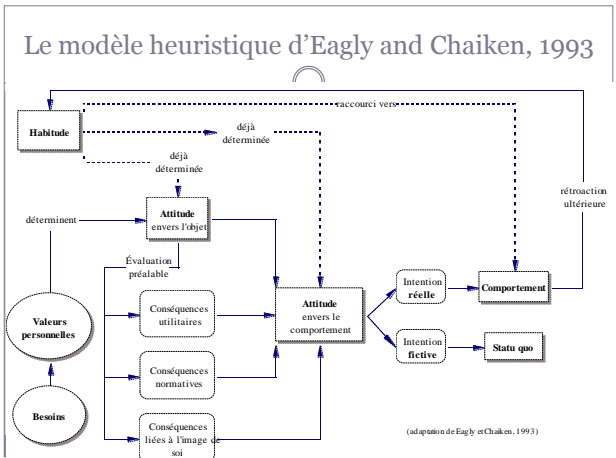
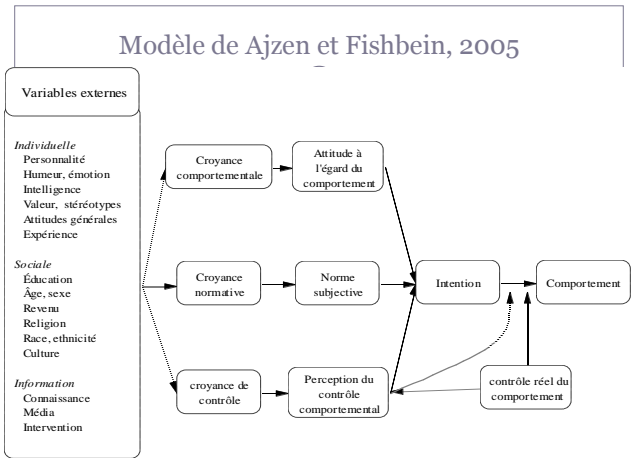
MODÈLES CONCEPTUELS

Le modèle de probabilité d'élaboration (Petty et Cacioppo, 1986)



Le modèle de Fazio, 1990





Quelle utilité pour un prof?

LES ATTITUDES DANS LE DOMAINE DE L'ENSEIGNEMENT ET SES ÉVALUATIONS

La compétence

- Définition**
 - Gouvernement du Québec-programme de formation de l'école québécoise
 - « (...) un savoir agir fondé sur la mobilisation et l'utilisation efficace d'un ensemble de ressources »
 - Tardif, 2006
 - « un savoir-agir complexe prenant appui sur la mobilisation et la combinaison efficace d'une variété de ressources internes et externes à l'intérieur d'une famille de situations »
 - École nationale de police du Québec:
 - « un pouvoir d'agir, de réussir et de progresser qui permet de réaliser adéquatement des tâches ou des activités de travail et qui se fonde sur un ensemble organisé de savoirs (ce qui implique certaines connaissances, habiletés dans divers domaines, perceptions, attitudes, etc. »

Les savoirs et la compétence

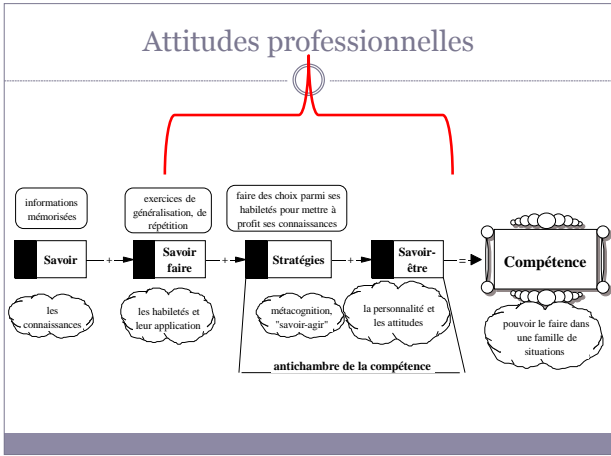
- **Savoir**
 - Connaissance : situations dans lesquelles l'individu répond de mémoire.
- **Savoir-faire**
 - Habileté : situations qui incitent l'individu à utiliser ses connaissances pour répondre à une question posée (la réponse demandée n'a pas été apprise par cœur auparavant mais elle est générée sur place).
- **Stratégie**
 - Situations où l'individu doit **choisir** une technique, un procédé ou un ensemble de procédures parmi plusieurs pour résoudre un problème.
- **Savoir-être**
 - Les savoir-être peuvent être regroupés en deux familles :
 - la perception que les élèves ont d'eux-mêmes
 - les qualités des comportements attendus : précision, justesse, propreté, ponctualité, etc.

Jumelage conceptuel

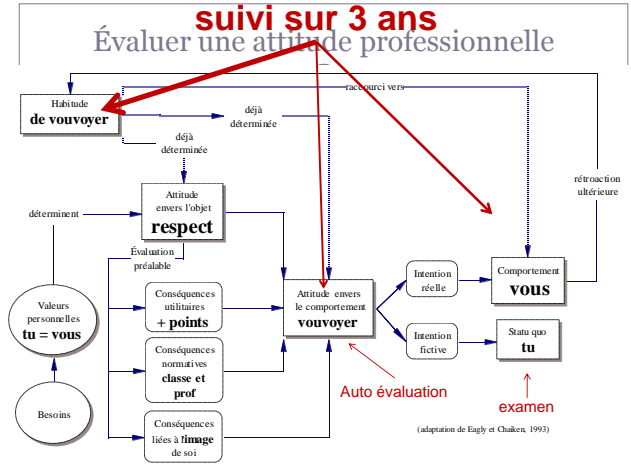
L'ARRIMAGE ENTRE LES NOTIONS D'ATTITUDE ET DE COMPÉTENCE

Attitude professionnelle

- **Attitude**
 - Cognitive et évaluative
 - Affective ou émotionnelle
 - Conative ou comportementale
- **Habilitété**
 - un ensemble de savoir-faire qui permet à une personne de maîtriser une activité et de réussir dans l'accomplissement d'une tâche. Les habiletés peuvent être d'ordre cognitif, affectif, « social » ou psychomoteur
- **Attitude professionnelle**
 - S'appuie sur des habiletés générales
 - Spécifique au domaine professionnel



Différence entre habileté et attitude professionnelle		
Aspects illustrés	...lorsque objet de savoir-faire	...lorsque objet de savoir-être
Calligraphie (écriture)	Écrire correctement est en soi une habileté qui exige beaucoup de pratique et que l'on peut soumettre à des exercices	Produire une lettre, un récit ou un mode d'emploi en soignant la qualité de l'écriture, spontanément, comme s'il s'agissait d'une habitude.
Précision (calculs)	Effectuer une double vérification lors de la résolution de problèmes arithmétiques est un savoir-faire qui peut-être enseigné comme tel.	C'est l'élève qui, de lui-même et par habitude, effectue toute vérification afin de s'assurer de la justesse des résultats de sa démarche.
Planification	On peut faire penser à l'élève de dresser une ébauche des étapes à franchir chaque fois qu'il aborde une tâche complexe, ce qui en fait une habileté ou un savoir-faire.	De lui-même ou d'elle-même, l'élève aborde toujours une tâche complexe en prévoyant les étapes à franchir, le matériel dont il aura besoin ou encore la durée.



Une taxonomie

À QUOI ÇA SERT?

- ### Taxonomie
- Classification systématique et hiérarchisée d'habiletés, indépendante des objectifs de contenu, définies avec précision et agencées selon un continuum de complexité croissante de développement et selon une logique naturelle de cheminement de l'apprenant.
 - Les trois taxonomies habituellement utilisées en [référence](#)
 - Domaine cognitif = Bloom
 - Domaine psychomoteur = Jewett et Bloom
 - Domaine affectif = Krathwohl *et al.*

Taxonomie du domaine affectif de Bloom, Masia et Krathwohl

- 1.0 Réception**
 - 1.1 Conscience
 - 1.2 Volonté de recevoir
 - 1.3 Attention dirigée ou préférentielle
- 2.0 Réponse**
 - 2.1 Assentiment
 - 2.2 Volonté de répondre
 - 2.3 Satisfaction à répondre
- 3.0 Valorisation**
 - 3.1 Acceptation d'une valeur
 - 3.2 Préférence pour une valeur
 - 3.3 Engagement
- 4.0 Organisation**
 - 4.1 Conceptualisation d'une valeur
 - 4.2 Organisation d'un système de valeurs
- 5.0 Caractérisation par un système de valeurs**
 - 5.1 Disposition généralisée
 - 5.2 Caractérisation

Évaluation sommative (couvre les niveaux 1.0 à 2.0)

Évaluation formative (couvre les niveaux 3.0 à 5.0)

Le programme de suivi de l'enseignement et de l'évaluation des attitudes professionnelles en Techniques policières

PRÉSENTATION DU PROGRAMME

Le programme de suivi : son but

- **Le programme techniques policières de Garneau**
 - prépare principalement les étudiants à leur admission à l'École nationale de police du Québec.
 - s'engage à promouvoir dans ses cours les six valeurs de l'École nationale de police du Québec
 - **Respect, Intégrité, Discipline, Engagement et sens des Responsabilités.** » (RIDER)
 - et de les privilégier sous la forme de quatorze attitudes professionnelles

Le programme de suivi : ses objectifs

- **Pour les étudiants**
 - Prise de conscience de l'importance du savoir-être
 - Autorégulation de leur apprentissage
 - Autoévaluation de leurs attitudes professionnelles
- **Pour les enseignants**
 - Opérationnalisation de l'enseignement des attitudes
 - Cohésion et complémentarité des attitudes privilégiées
 - Élaboration de grille d'évaluation du savoir-être
- **Pour le programme**
 - Accentuer la transparence de nos évaluations du savoir-être pour les organisations policières
 - Adaptation des critères d'évaluation du savoir être à l'approche par compétences

Résumé du programme

- **Accueil des étudiants – présentation du programme**
- **Première session**
 - Première rencontre parrainage
 - Organisation = présentation des attitudes privilégiées + prise de conscience
 - Informatique = apprentissage de la version électronique du portfolio
- **Deuxième session**
 - Deuxième rencontre parrainage
 - Premier bilan synthèse annuel
- **Deuxième année**
 - Suivi du dossier
 - Deuxième bilan synthèse annuel
- **Troisième année**
 - Consolidation de la prise de conscience
 - Application et évaluation dans les mises en situation
 - Remise dans le cours de stage du portfolio incluant ses prises de conscience et son niveau de maîtrise

Programme de suivi : Les préparatifs

- Analyse des plans-cadres
 - Faire ressortir les critères de performance du domaine affectif
- Formation des enseignants
 - Concepts liés au savoir-être
 - Création de grille d'évaluation du domaine affectif
- Sélection des 14 habiletés professionnelles privilégiées

Attitudes professionnelles privilégiées en techniques policières

- **Communication**
- **Respect**
- **Intrapersonnelle :**
 - Discipline
 - Intégrité
 - Rigueur
 - Sens des responsabilités
 - Stabilité émotionnelle
- **Interpersonnelle :**
 - Engagement (social, cheminement scolaire)
 - Leadership
 - Ouverture d'esprit (tolérance)
 - Travail en équipe (esprit d'équipe)
- **Cognitive :**
 - Esprit d'analyse
 - Esprit de décision
 - Jugement

Programme de suivi : Son implantation

- Sélection des attitudes (2-3) par cours
 - Élaboration des [réflexions](#)
 - Élaboration des libellés évaluatifs
 - Bonification des [évaluations](#)
- Création du [Portfolio-TP](#)
- Création du [tableau](#) de suivi des attitudes
 - Réajustement des attitudes ciblées par cours
- [Évaluation](#) certificative du niveau de maîtrise

Exemples de réflexion et de libellé

- **Police et système judiciaire, 1^{re} session (réflexion)**
 - décrivez en une dizaine de lignes en quoi la matière vue vous amène à démontrer de la **rigueur**
- **Méthodes d'observation (libellé)**
 - Dans la rédaction de son calepin de notes, l'étudiant a fait preuve d'une **rigueur** (basé sur trois évaluations durant la session)
exceptionnelle régulière minimale insuffisante aucune
- **Interventions et jeunes en difficulté, 3^e session**
 - **L'esprit d'analyse** en lien avec le cours Notions de criminologie, 2^e session



Le portfolio

- **L'autorégulation des apprentissages**
 - Réflexion initiale
 - Insertion des documents exigés et au choix
 - Prise de conscience du cheminement
 - Ce qui est acquis
 - Ce qui est attendu
 - Opérationnalisation sous forme d'objectifs

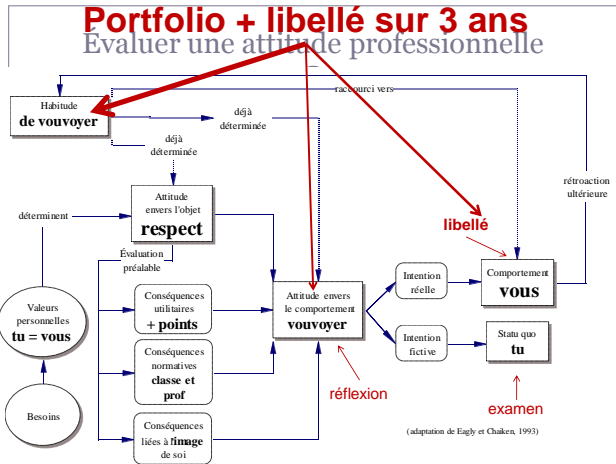
Lien web du Portfolio TP

- Lien pour le site Web du portfolio en techniques policières
 - Eduportfolio.org | [Portfolio de Techniques policières, Collège François-Xavier-Garneau](#)
 - Mot de passe du contenu protégé v3rr0u



Les évaluations du portfolio

- **L'autoévaluation du niveau de maîtrise des habiletés**
 - Analyse réflexive documentée à chaque session
 - Réflexion
 - Examen
 - Libellé évaluatif
 - Bonification du bilan qui deviendra le bilan synthèse
- **L'évaluation par les enseignants**
 - Les libellés évaluatifs en lien avec les évaluations sommatives



Les évaluations du portfolio

- L'évaluation certificative du niveau de maîtrise
 - Bilan synthèse de l'étudiant
 - Niveau de maîtrise pour chacune des attitudes professionnelles
Excellent bon maîtrise en voie de maîtrise non-maîtrise
 - Les libellés évaluatifs des enseignants
 - Certification du niveau de maîtrise des attitudes privilégiées
 - Indication de la diminution, de l'acceptation ou de l'augmentation du niveau de maîtrise de l'étudiant

Évaluation des attitudes professionnelles

<ul style="list-style-type: none"> 1.0 Réception <ul style="list-style-type: none"> ○ 1.1 Conscience ○ 1.2 Volonté de recevoir ○ 1.3 Attention dirigée ou préférentielle 2.0 Réponse <ul style="list-style-type: none"> ○ 2.1 Assentiment ○ 2.2 Volonté de répondre ○ 2.3 Satisfaisance à répondre 	} Évaluation sommative Examen + libellé Lien avec critères de performance des plans cadres
<ul style="list-style-type: none"> 3.0 Valorisation <ul style="list-style-type: none"> ○ 3.1 Acceptation d'une valeur ○ 3.2 Préférence pour une valeur ○ 3.3 Engagement 4.0 Organisation <ul style="list-style-type: none"> ○ 4.1 Conceptualisation d'une valeur ○ 4.2 Organisation d'un système de valeurs 5.0 Caractérisation par un système de valeurs <ul style="list-style-type: none"> ○ 5.1 Disposition généralisée ○ 5.2 Caractérisation 	} Évaluation formative Réflexion + portfolio L'ensemble des attitudes privilégiées

Programme de suivi : ses outils de gestion

- [Grille](#) des cours avec réflexion et libellé
- [Listes](#) des attitudes en fonction des cours
- Banque cumulative des grilles d'évaluation
- Compilation des libellés (en attente)

Références

- Adams, D. K. (1953). The Organs of Perception: Sentiments. Journal of Personality, **22**: 52-60.
- Bloom, B. S., B. B. Masia, et al. (1976). Taxonomie des objectifs pédagogiques. Tome 2, domaine affectif. Montréal, Presses de L'Université du Québec.
- Eagly, A. H. and S. Chaiken (1993). The Psychology of Attitudes. New York, Harcourt Brace Janovitch College Publishers.
- Festinger, L. (1957). A theory of Cognitive Dissonance. Stanford, California, Stanford University Press.
- Fazio, R. H. (1990). Multiple processes by which attitudes guide behavior: The MODE model as an integrative framework. Advances in experimental social psychology. M. P. E. Zanna. San Diego, CA, Academic Press. **23**: 75-109.
- Fisbein, M. and I. Ajzen (1975). Belief, attitude, intention, and behavior. An introduction to theory and research. Addison-Wesley Publishing Company.
- Gawronski, B. P., B. Keith (2010). A History of Implicit Social Cognition. Handbook of Implicit Social Cognition: Measurement, Theory, and Applications. B. P. Gawronski, B. K. New York, The Guilford Press: 594.
- Heider, F. (1958). The psychology of interpersonal relations. Hoboken, New Jersey, U.S., John Wiley & Sons Inc.: 174-217.
- Maslow, A. H. (1972). Vers une psychologie de l'être. Paris, Fayard.
- Petty, R. E. and J. T. Cacioppo (1986). Communication and Persuasion, Central and Peripheral Routes to Attitude change. New York, Springer-Verlag.
- Rosenberg, M. J. a. o. (1960). Attitude organization and change: an analysis of consistency among attitudes components. New Haven, Yale University Press.
- Thomas, W. I. T., Dorothy S. (1928). The child in America: Behavior Problems and Programs. New York, Alfred A. Knopf.
- Thurstone, L. L. (1927). A law of comparative judgement. Psychological Review, **34**: 278-286.
- Thrustone, L. L. (1928). "Attitudes Can Be Measured." American Journal of Sociology **33**(Journal Article): 529-554.